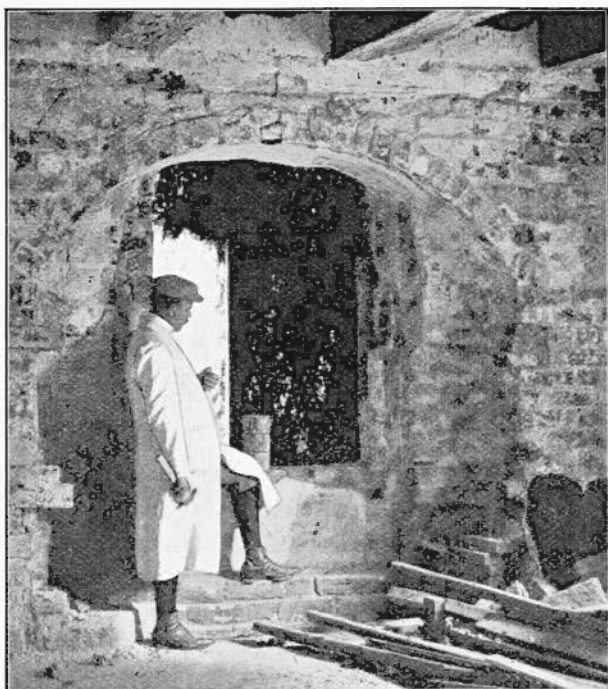


# Nyborg Præstegaard.

Af Architect **Aug. Colding.**

**N**aar jeg skal meddele en kortere Beretning om Fundene i Nyborg Præstegaard Sommeren 1908, er der et Billede, dette interessante Arbejde samler sig om, nemlig den Sommerdag, da Murerne sendte Bud efter mig, at de var stødt paa et »Slags gammelt Kirkevindue«, dér hvor Stueetagens Østside skulde have et nyt Vindue indsat. Det var som om hele Husets Middelalder traadte lyslevende frem, da senere Tidens Tilmuringer faldt som Dækket for Arbejdets Oprindelighed, da alt varsom var fjærnet og hint gamle Vinduesparti med sine Buer og ærlige røde Formsten stod i al sin redelige Skønhed.

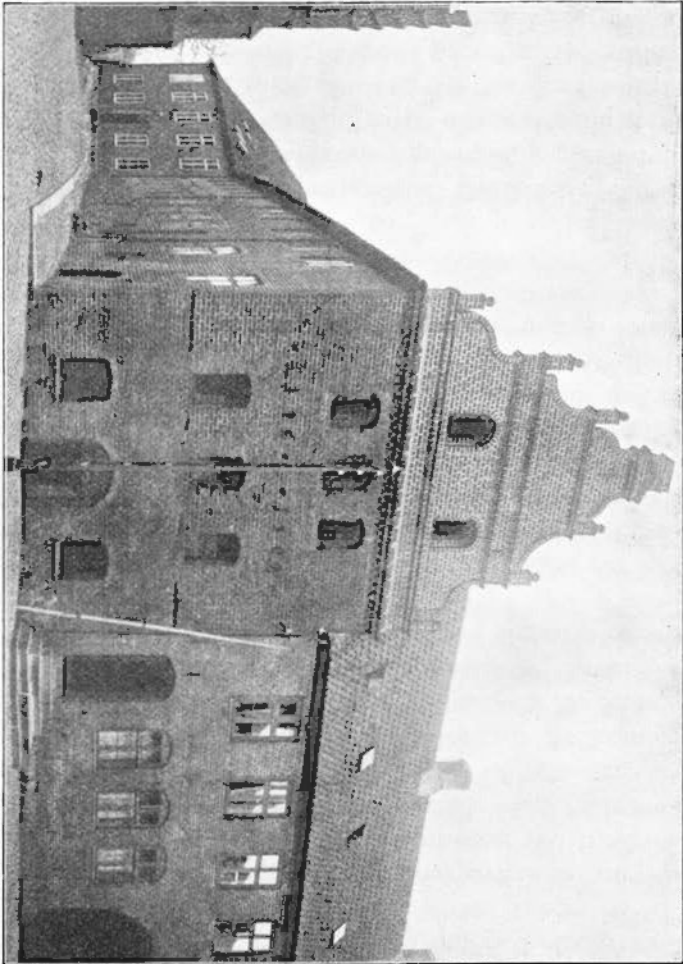
Præstegaarden skulde sættes i god Stand, og Opmaalingerne forud for Arbejdets Paabegyndelse havde vist, at Kælderpartier og Dele af Ydermuren var af meget gammel Oprindelse, ligeledes var Gaarden sikkert kommen til sin daværende Form gennem mange Til- og Ombygninger, men de gode Rester af gammel Bygningskunst, som senere fandtes, var til-



Vinduespartiet i Østvæggen.

dækkede af Pudslag paa Pudslag, Brædeforskalninger, o. l., saaledes at kun en gennemført Fjærnelse af alt dette kunde bringe Klarhed og Sammenhæng i Studiet af Bygningens tidligere Form og Tilblivelse.

Hin ovenfor skildrede Begivenhed førte saa ind paa Sporet, og Nedbrydningen af en gammel Skorsten og derved fremkommende Bjælkerester styrkede yderligere den Opfattelse, at her mulig gemtes mere end man anede, hvorfor Bygherren Hr. Sognepræst S. T. N. Løgstrup, der med megen Forstaaelse og udelt



Korsbrødregården, bageri i Strædet Præstegårdens Nordside.

Interesse fulgte Arbejdet, gav mig Tilladelse til at foretage yderligere Undersøgelser i Stueetagens østlige Del, bl. a. ved Nedtagning af to Stuers Loftsforskalning og Pudsning; disse viste sig at dække et velbevaret Egetræs Bjælkeloft, Vinduespartier m. m., og ved Henvendelse traadte Nationalmusæet ved Direktør Dr. phil. A. Møllerup til og bekostede den fuldstændige Afdækning og Restaurering af Bjælkestuen i Stueetagen ved Hjælp af dets udmærkede Assisterter Dr. phil. M. Mackeprang og Architect C. M. Smidt, ligesom Distriktets kgl. Bygningsinspektør, Architect V. Petersen, Odense har ydet Sagens Gennemførelse sin værdifulde Støtte.

Præstegaarden ligger i Korsbrødrestredet, der har Navn efter Hjørnegaarden, Korsbrødregaarden, tilhørende Hr. Sparekassedirektør, Konsul A. Gundel. Korsbrødregaard er to Ejendomme, nemlig Hjørnegaarden, der er den oprindelige Klosterbygning, og en mellem denne og Præstegaarden i 1650 opført Bygning, Borgmester Jens Madtsøns Gaard. Af disse tvende Ejendomme og Præstegaarden bestaar hele Strædet.

Korsbrødregaard siges at have Navn af, at de derboende Munke »bar et blaat Kors paa deres venstre Bryst«. Korsbrødregaardens Oprindelse ligger ikke langt fra Præstegaardens Opførelse, og den har i sin første Tid indtil Midten af det sekstende Aarhundrede været beboet af udsendte Munke fra Antvorskov Kloster, under hvilket den hørte\*). Undertiden nævnes Præstegaarden og Korsbrødregaarden under et, Korsbrødregaarden, saaledes i den i Beskrivelsens

---

\*) Carl Neergaard: En gammel Gaard i Nyborg.

Slutning anførte Skrivelse, men i de fleste og senere Skrifter kaldes Præstegaarden »Sognepræstens Residentze«.

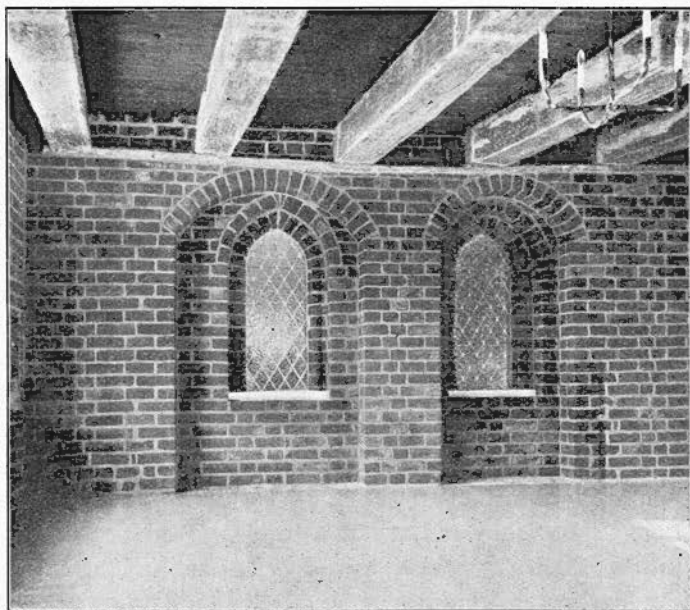
Af gamle Skrifter vides, at en Mand ved Navn Marquastus 1405\*) har resideret som Præst i Nyborg Præstegaard, i en Registrant om Antvorskov Klosters Arkiv fra 1607 findes Breve med Angivelse af Gaardens Beliggenhed netop samme Aar 1405\*\*). Nyborg Kirke byggedes fra 1388 til 1429, hvilket Aar den indvies af Biskop Nafne i Odense. Kirken har sikkert været brugt under Opførelsen, der næppe har fundet Sted uafbrudt, og Præstegaardens Opførelse ligger efter alt at dømme omkring Aar 1400.

Det er saaledes en mærkelig Bygningsrest, der her er bevaret for Efterslægten. Kældrene er lave, overhvalvede, med højtsiddende Vinduer i Ydermurene, i den ene Sidevæg er en Muraabning, der i udrenset Stand viste en gammel Murstenstrappe, der førte udefter mod Nord til Strædet. Saadant Kælderum var vel egnet til Forraad og Tilflugtssted i farlige Tider, den eneste lave Indgang var let at forsvare indefra. Stuen ovenover disse Kældere viser de herligste Vinduespartier, alle spidsbuede med skønne rundstavformede Hjørnestein om de igen indsatte blyindfattede Ruder og alle forskellige, enten et Vindue i en Nische eller to sammen eller to Vinduespartier i hver sin mindre Nische og dog af en egen Harmoni, der netop priser hin Tids Bygmestre ved sin Opfindsomhed uden at forstyrre Billedets Hovedsvirkning. Over det 9 Al. brede og 12<sup>1</sup>/<sub>2</sub> Al. lange Rum strækker sig Fodtykke Egetræsbjælker med be-

\*) Pastor Løgstrups Optegnelser.

\*\*\*) Efter Dr. phil. A. Mackeprangs Undersøgelser.

malede Sider, kærnesunde som den Dag de lagdes derop af Tømmerne, og under Eftertidens Bræddegulve ligger endnu de slidte Fliserester af Murstensflisegulvene. Renaissancetiden har yderligere villet for-



Vinduespartier i Vestvæggen.

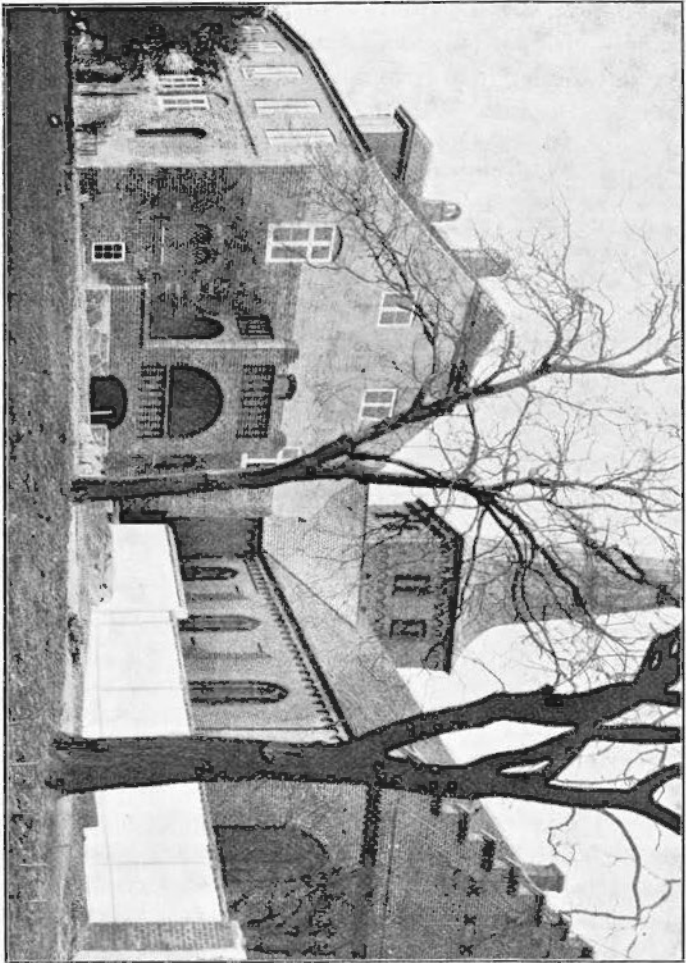
skønne Rummet, Vægfladen i Øst viser en prægtig Dekoration i Kalkfarver af Rankemotiver med Fugle og Blomster. Sikkert har Gaarden haft kantskårede Gavle ligesom de første Gavle paa Korsbrødregaarden og det høje Tagværk, de røde Munkestensmure med lyse, svære Fuger har givet den en ydre Fremtræden af Værdighed og Skønhed.

Tiden tog imidlertid de takkede Gavle, gjorde

Bygningen en Etage højere, byggede dennes øverste Del af smaa gule Mursten, dækkede saa senere det hele med grimt, graat Cementpuds, dækkede ogsaa Korsbrødregaarden med skidne Kalklag, slog store Vindueshuller paa nye Steder og ødelagde eller til-murede de gamle Vinduespartier, udførte med uskøn-som Haand et Ødelæggelsesværk mod det gamle Strædes Stenhuse.

Men Tiderne skifte. I 1903 overdrog Korsbrødre-gaardens Ejer, Hr. Konsul Gundel mig at istandsætte Vestsiden af den gamle Gaard, og i 1908 fortsattes dette Arbejde med Nordsiden. I Sommeren 1909 af-dækkede jeg Gaardens hvælvede Kældere, der under de Aarhundred gamle, skidne Lag af Smuds og Kalk viste velbevarede Murflader og Hvelvningsspartier af prægtigfarvede Munkesten, viste Vinduespartier, der lempelig lod sig rekonstruere efter Fund af de oprin-delige højtsiddende Kældervinduer, saaledes at Gaar-dens Bygningsrester nu staa hele og bevarede til kommende Tider. Der manglede blot Præstegaardens Forside ud til Strædet for atter at faa en Helhed ud af dette. Saa formaaede Nyborg Turistforening at fremskaffe Midlerne til dette Arbejde, idet »Forenin-gen til gamle Bygningers Bevarelse« og det »Raben-Levetzauske Fond« ydede Bidrag til Arbejdets Fuld-førelse ved en Istandsættelse af Nordsiden jeg udførte i Efteraaret 1908, og Korsbrødrestredets gamle Sten-huse staa nu som værdige Minder om gamle danske Købstadhuse.

Et lille interessant Fund, vi gjorde under Arbej-dets Gang, skal slutte denne korte Fremstilling af Præstegaardens Istandsættelse. Dr. Mackeprang og jeg stod en Dag og bankede Kalklagene af Stueetagens



Præstegaard og Kirke set fra Syd-Øst.



Østvæg, da det forekom mig, at Klangen for Hammerslagene forandrede Lyd. Jeg gjorde Doktoren opmærksom derpaa, alt imedens et simpelt gammelt Vægskab af Træ, indmuret i Væggen, viste sig under det faldende Kalklag. Jeg tog Forsiden ud og fandt i dets Indre en lille Pakke, indsvøbt i graat Karduspapir, omvundet med Hampegarn. Pakken indeholdt to Træklodser, hvorimellem laa en Skrivelse omhandlende en Istandsættelse af Præstegaarden i Midten af det 18de Aarhundrede. Den lød saaledes:

»Efterat denne Sogne Præsternes Residentze Kåarsbrødregård kaldet hafde samlet en utrolig Brøstfældighed under Kirke-Directeurernes slette Opsigt og dend Aar 1741 var blevet Sognepræsterne som en højst besværligt Gave ved et kongeligt Rescript paadraget, blev dend fra Grunden af Aar 1753 dels af ny opbyggt dels bedre indrettet og tilstrækkelig repareret af mig som da var Sognepræst.

Gud bevare den nu herefter fra ald Ruin, ihvorfra dend endog kunde have sin Oprindelse.«

Nyborg 1753 Dagen efter Alle Helgens Fest.

Peder Schonning.

Jeg slutter mig ganske til Hr. Peder Schonnings Ønske for den gamle Præstegaard i Nyborg.